

## Fiche Produit : SysPackage

### Téledistribution / déploiement d'applications

**SysPackage** est le module de déploiement d'application de **SiNETiS**.

**SysPackage**, est un produit qui permet de créer des packages de déploiement d'application (TéléDistribution). A partir, d'un fichier de paramètres, **SysPackage** génère automatiquement le « package » d'installation.

Dans le paramétrage, on trouve :

- le nom du serveur où est stocké le CD d'installation,
  - o le nom du répertoire d'installation en local,
  - o la place disque nécessaire,
  - o les répertoires de logs, etc.

**SysPackage** gère facilement la Télé-Distribution de vos logiciels avec le passage « en mode administrateur », sous NT, 2000, XP, vista dans la session courante de l'utilisateur, sans avoir à le déconnecter ou session verrouillée et même hors session, la nuit par exemple.

**SysPackage** gère :

- la place disque,
- si la version du logiciel est déjà présente sur le poste ou si une version supérieure est présente
- si le logiciel a déjà été installé par **SysPackage**
- l'envoi immédiat d'email à l'administrateur en charge du déploiement, en cas de problème
- la capture d'écran en cas d'erreur

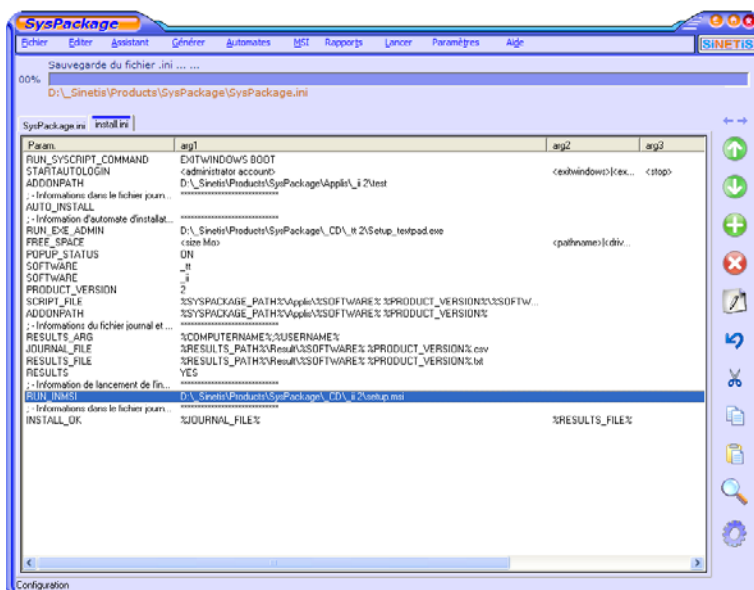
**SysPackage** crée des « Packages » qui :

- peuvent être lancé au login de l'utilisateur
- être envoyé par email
- être positionné sur une page WEB, afin de permettre à l'utilisateur de se l'installer lui-même sous contrôle du logiciel
- être déployé par la GPO d'active directory, car tout package peut être transformé en package MSI (Microsoft System Installer).

#### La création de packages

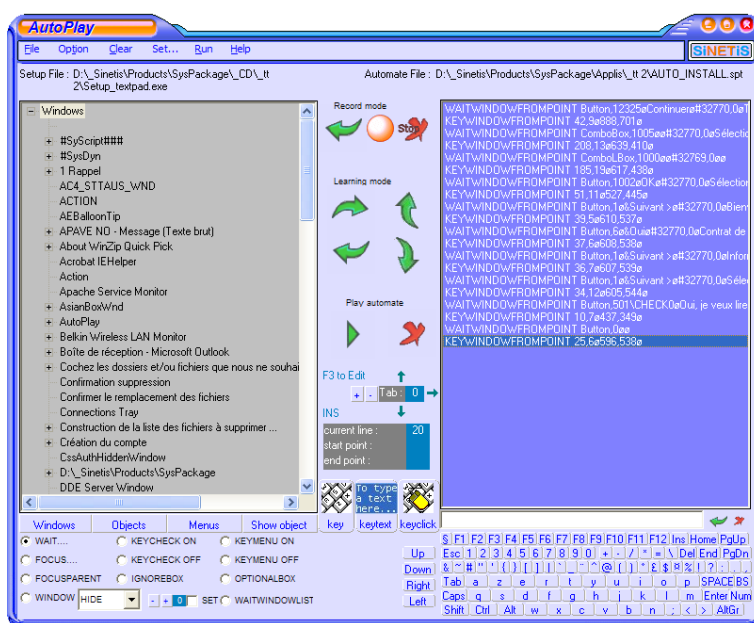
**SysPackage** permet de déployer très rapidement une nouvelle version d'un logiciel. Ce déploiement est adaptable d'un site à l'autre en changeant seulement les paramètres du site. Chaque étape de l'installation est décrite et enregistrée.

Les packages générés peuvent être intégrés à la GPO d'un site et être télédistribués facilement.



Le module ci-dessous, **AutoPlay** de **SysPackage**, permet d'enregistrer facilement le setup d'installation d'un logiciel. Chaque action Clavier/souris peut être enregistré et reproduit sur les PC, sans limites et en gérant les exceptions, les fenêtres optionnelles. Cette méthode de création de package permet de prendre en compte des installations non MSI, comme les applications métiers ou n'importe quelle action clavier/souris que l'administrateur désire automatiser.

**AutoPlay** connaît toutes les fenêtres actives du poste de l'utilisateur et permet à l'administrateur de définir les actions à effectuer sur ces fenêtres. Il peut également jouer le scénario enregistré, entièrement, ou à une étape précise. Lorsque le setup d'installation est de type « MSI », les fenêtres peuvent être non interactives et cachées.



L'enchaînement des installations, sans arrêt est possible, avec reboot et autologin du poste.

**SysPackage** sait prendre en compte toute spécificité particulière du client lors d'un déploiement :

- ajout d'un raccourci sur le poste à la fin de l'installation
- reboot automatique du poste
- affichage de messages spécifiques
- etc.

Un package d'installation n'est pas dépendant de l'environnement où il s'exécute, il a été démontré chez nos clients qu'une simple copie de l'ensemble des packages sur le serveur, puis le lancement d'un exécutable unique au login script suffit à déclencher l'installation en masse de tous les logiciels, quelque soit l'emplacement des scripts, le nom du serveur, le type de réseau, etc. Les installations peuvent fonctionner en chemin relatif. La procédure d'installation d'un logiciel est identique quelque soit l'environnement, les panneaux d'installation ne changent pas. Un automate développé sous Windows 98 est parfaitement réutilisable sous Windows XP (ou Windows 2000). D'autres méthodes de déploiement sont explicités plus bas.

Les désinstallations sont identiques aux installations, par le lancement du « setup » de désinstallation du logiciel et la gestion des actions de désinstallation.

Les packages de télédistribution générés par **SysPackage** sont des programmes autonomes que l'administrateur peut déployer de plusieurs façons :

- au login script des utilisateurs, avec prise en compte automatique des postes déjà déployés au prochain login des utilisateurs
- par email, envoi du programme à l'utilisateur

- par menu sur le bureau des utilisateurs
- par l'outil **ServiceRemote** de déploiement, intégré dans **SysPackage**

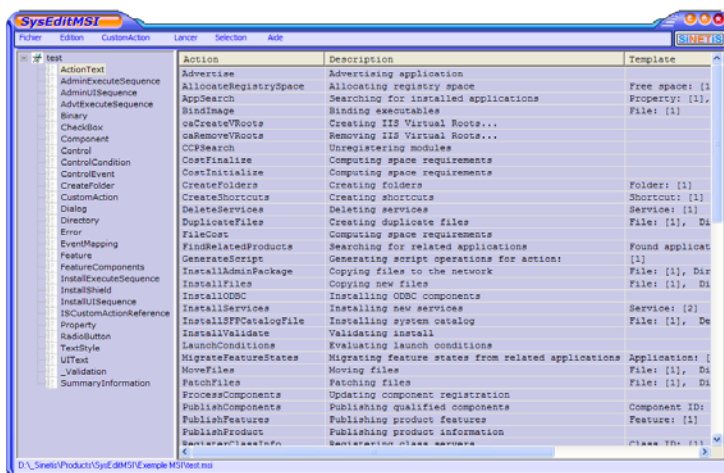
## La gestion des fichiers d'installation au format MSI

Dans la gestion des package d'installation, il est un format appelé format MSI qui permet d'utiliser une plate-forme commune d'installation des packages.

**SiNETiS** possède son propre éditeur MSI, appelé **SysEditMSI** qui permet :

- D'éditer et de recréer n'importe quel package MSI
- De créer un package msi à partir d'un script ou d'un exécutable
- De transformer une installation classique en installation MSI.

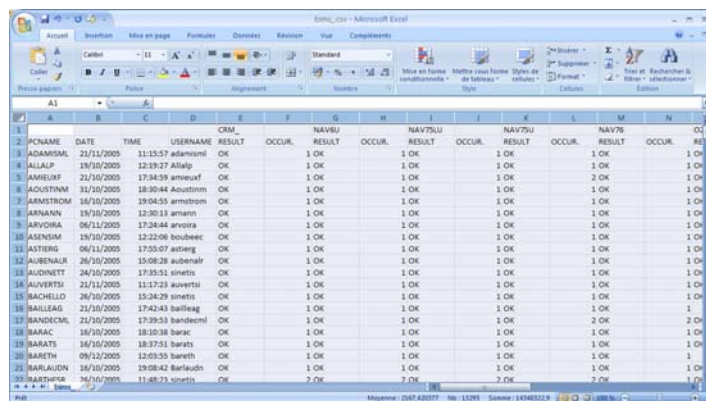
L'avantage des créations de packages au format MSI est de pouvoir s'intégrer facilement dans une GPO (Group policy object) d'Active Directory et d'être facilement « déployable » sur sites et sans agents. L'intégration est automatique dans Windows.



## Administration de la télédistribution : Rapports d'installation

Chaque action est tracée par **SysPackage**, un fichier journal et un fichier de résultat sont générés. Le module **SysReport** de **SysPackage** produit un fichier excel de statistiques de déploiement pour un ou plusieurs logiciels.

Chaque étape de l'installation est tracée pas à pas par le logiciel, qui inscrit dans les logs, le succès ou l'échec de l'installation, en précisant l'erreur : place disque, setup non trouvé, serveur inaccessible, etc.



Le rapport contient : la date et l'heure du dernier essai, le nombre de tentatives et le résultat (détaillé par la fonction en cause).

La dépendance inter-package est créée en rajoutant des fonctions personnalisées à la télédistribution. Par exemple, il est possible de tester si un package a été déployé avant d'en déployer un autre.

## Format des packages

Les packages de **SiNETiS** sont utilisables suivants plusieurs formats :

- MSI par le biais d'un éditeur spécifique **SysEditMSI** et de **SysPackage**. **SysPackage** permet d'intégrer facilement des scripts dans un .msi existant en rajoutant des « Custom Action », grâce à un assistant de création de package.
- EXE, SPT, SPG par le biais d'un éditeur propriétaire **SysPackage** permettant la création de packages plus facilement. Le format SPT est un format « script » lisible et modifiable. Le format SPG est un format « PLUGING », utilisable à

travers une page WEB (internet/intranet/extranet). **SysPackage** permet également de créer des packages MSI plus facilement avec des contrôles d'intégrités avant et après le déploiement du package.

### Avantages de la solution SysPackage

- **SysPackage** utilise la procédure standard d'installation du fournisseur de logiciel. En cas de problème, c'est le fournisseur, qui gère « le retour à l'état initial » du poste (équivalent du bouton « Annuler » l'installation du logiciel). A aucun moment l'installation, est à moitié installée, c'est du « tout ou rien ».
- **SysPackage** peut encapsuler les packages réalisés en MSI, et gère les fenêtres et les messages d'erreurs des MSI, afin d'augmenter les performances des déploiements, et afin de produire des rapports complets de déroulement d'installation du logiciel
- **SysPackage** peut lancer directement un MSI standard ou modifié, immédiatement par l'interface **ServiceRemote** (voir plus bas) ou par la GPO d'Active Directory
- **SysPackage** gère les logiciels standard, les logiciels spécifiques, les logiciels « maison », mais aussi les tâches de configuration. Toute action d'un administrateur peut-être automatisée par **SysPackage** sur des milliers de postes. Il n'y a pas de limite à l'automatisation, pas d'applications non teledistribuable.
- **SysPackage** gère n'importe quelle spécificité client, par l'appel à des fonctions de script :
  - o Test d'un groupe de PC ou d'utilisateurs qui vont effectuer la Teledistribution
  - o Test d'une clé de la base de registre
  - o Autre tests, réalisés par script

### Lancement de la télédistribution

Plusieurs modes de lancement principaux sont possibles :

- mode push, une interface, appelée **ServiceRemote**, permet de lancer l'inventaire à distance sur les postes
- mode pull, au login script des utilisateurs, par raccourci sur le poste, par envoi d'un email.

Le mode média est également possible, disquette, CDROM, clé USB, etc.

- mode gpo, au reboot du poste utilisateur, hors session ou à l'ouverture de session.

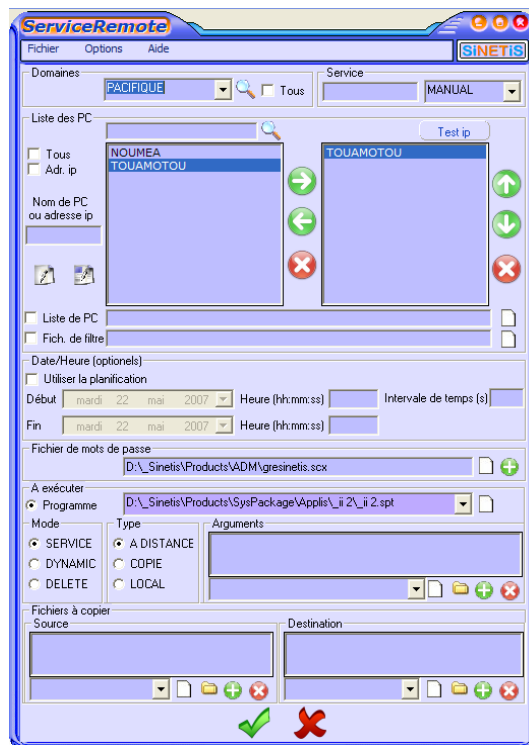
### Teledistribution – mode push

Avec **ServiceRemote** outil de lancement à distance, intégré dans le module **SysPackage**, vous pouvez planifier les tâches de déploiement.

L'interface suivante montre les différentes possibilités du produit

**ServiceRemote** remplit les fonctions principales suivantes :

- le lancement à distance
  - o de packages d'installation
  - o d'inventaires
  - o d'audit
  - o de programmes exécutables, d'affichage de messages
- Planification des installations



## Planification simple : SysSchedule

La télédistribution d'un package peut être planifiée à distance. Le serveur de lancement du package planifié est directement choisi dans l'interface et peut varier d'un package à l'autre. Le planificateur s'installe à distance sur le serveur choisi et lance à période fixe le package sur les postes choisis. Le module de planification peut également servir à planifier d'autres tâches.



## Objets concernés par la télédistribution

La solution permet de télédistribuer tous les logiciels, services packs et MSI et même les patches d'applications maison. La partie images de système d'exploitation sera développée dans le module **SysInstall**, en option dans cette réponse.

## TELEDISTRIBUTION avec services associés de SiNETiS

Dans le cadre du contrat de maintenance, vous bénéficiez des derniers « packages » développés par **SiNETiS** et constamment mis à jour.

## Bibliothèque de packages

**SiNETiS** possède une bibliothèque de packages de logiciels déjà réalisés, dont la liste est en constante évolution.

## Précisions sur l'offre télédistribution

### Plateformes

Toute version de Microsoft Windows et Microsoft Windows Serveur est supportée.

### Filtres

Les filtres de télédistribution peuvent provenir de listes extraites de l'inventaire, audit ou autres sources formant une liste de PC.

### Télédistribution off line

Les packages réalisés par **SysPackage** sont entièrement autonomes et ne dépendent pas d'un serveur. Ils peuvent être intégrés sur CDROM, clé USB. **SiNETiS** a réalisé le package de mise à jour de la connexion Internet des 600 commerciaux de la société RICARD par clé USB, envoyée à leur domicile.

### Performance du poste

La particularité des logiciels de **SiNETiS** est de laisser beaucoup « respirer » le poste.

### Gestion des postes éteints ou en erreur

Le lancement du planificateur de tâche permet, tant que le logiciel n'est pas installé sur le poste de réessayer régulièrement de télédistribuer jusqu'à l'obtention d'un succès. Il en est de même pour la gestion des erreurs. Au bout d'un certain nombre d'erreur la télédistribution peut s'arrêter.

### ***Réveil de poste éteints à distance***

C'est une fonction standard du produit du moment que les postes supportent cette fonctionnalité et que le bios est correctement configuré.

### ***Boot avant, Boot après***

Ce sont des fonctions standard du produit.

### ***Arrêt automatique des machines***

La programmation de l'arrêt automatique des machines en dehors des heures de travail sera implémentée comme une fonction de planification de tâche dans le produit.

### ***Postes nomades***

Pour gérer les postes nomades, il est utilisé le mode dynamique de **SyScript** (intégré à **SysPackage**). Ce mode permet au poste nomade de scruter en permanence sur le serveur, s'il a des tâches à exécuter. Ces tâches peuvent également être scrutées sur Internet et l'utilisation des Plug-in permet de lancer des télé-distributions sur Internet/intranet. Ce mode de fonctionnement est utilisé au Conseil Général de la Somme (CG80).

### ***Facilité d'utilisation***

Les logiciels ne nécessitent pas d'installation « serveur » et sont faciles d'emploi

### ***Passage en mode administrateur***

Les logiciels possèdent le « mode administrateur », passage en mode administrateur dans la session courante de l'utilisateur.

### ***Inventaire avant télé-distribution***

Contrairement à d'autres solutions du marché, la solution proposée ne nécessite pas d'inventorier le parc pour utiliser la fonction de télé-distribution. La fonction d'inventaire est optionnelle et décrite plus loin.

### ***Portail WEB***

Les packages créés peuvent être transformés en « plug-in » que l'on peut directement lancer d'un portail WEB.

## **Télé-distribution : Infrastructure**

La télé-distribution employée par **SiNETiS** ne nécessite pas d'infrastructure particulière, excepté de la place disque pour stocker les CD d'installation des logiciels. Au minimum, un serveur central sera nécessaire pour faire fonctionner le module.

La nécessité d'utiliser des serveurs locaux est subordonnée au débit réseau entre le partage réseau, contenant les packages, et le poste client. En configuration multi-sites, les packages sont déposés sur le site distant avant installation, si nécessaire.

Le package généré ne dépasse que rarement les 700ko, il est donc très petit. Le package peut facilement atteindre les postes cibles pour démarrer. Il peut lancer l'installation à partir du réseau ou en local.

Dans le cadre d'une architecture avec des serveurs relais, le package contient, le chemin du « setup » d'installation du logiciel à lancer vers un serveur local, dont le débit est suffisant. Compte tenu de la configuration du client, cette architecture n'est pas nécessaire.